



ГЛАВА

Талдомского городского округа Московской области

141900, г. Талдом, пл. К. Маркса, 12, тел. 8-(49620)-6-34-78; т/ф 8-(49620)-6-07-64,
ИНН 5078001721, e-mail: taldom-ravon@mail.ru

ПОСТАНОВЛЕНИЕ

от 10.01.2024 № 13

об установлении публичного сервитута в порядке главы V.7. Земельного кодекса Российской Федерации по адресу (местоположение): на часть земельного участка с кадастровым номером 50:01:0030502:1, расположенного: Местоположение установлено относительно ориентира, расположенного в границах участка. Почтовый адрес ориентира: обл. Московская, р-н Талдомский, 2,5 км. на юго-запад от г Талдом и на часть земельного участка с кадастровым номером 50:01:0030502:387, расположенного: Российская Федерация, Московская область, Талдомский городской округ, г.Талдом в пользу Государственного унитарного предприятия Московской области «Электросеть», ИНН 5052002110, ОГРН 1025007070285 в целях размещения существующего объекта электросетевого хозяйства с кадастровым номером 50:01:0000000:3568, здания ЦРП-10 «Водоканал»

В соответствии с Земельным кодексом Российской Федерации, Федеральным законом от 06.10.2003 № 131-ФЗ «Об общих принципах организации местного самоуправления в Российской Федерации», Законом Московской области № 23/96-ОЗ «О регулировании земельных отношений в Московской области», руководствуясь Уставом Талдомского городского округа (зарегистрирован Управлением Министерства юстиции Российской Федерации по Московской области № RU503650002018001 от 24.12.2018 г.), учитывая ходатайство Государственного унитарного предприятия

Московской области «Электросеть», ИНН 5052002110, ОГРН 1025007070285 от 11.12.2023 № Р001-4500432781-80170993,

ПОСТАНОВЛЯЮ:

1. Установить публичный сервитут на срок 588 месяцев в отношении земельных участков, согласно приложению № 1 к настоящему Постановлению, в пользу Государственного унитарного предприятия Московской области «Электросеть», ИНН 5052002110, ОГРН 1025007070285, в целях размещения существующего объекта электросетевого хозяйства с кадастровым номером 50:01:0000000:3568, здания ЦРП-10 «Водоканал», в границах в соответствии с приложением к настоящему Постановлению.

1.1 Порядок установления зон с особыми условиями использования территории определен Постановлением Правительства Российской Федерации от 24.02.2009г. № 160 «О порядке установления охранных зон объектов электросетевого хозяйства и особых условий использования земельных участков, расположенных в границах таких зон». 1.2. Согласно планам капитального и (или) текущего ремонта, утвержденным Государственным унитарным предприятием Московской области «Электросеть», определяется срок, в течение которого использование земельных участков (его части) и (или) расположенного на нем объекта недвижимого имущества в соответствии с разрешенным использованием будет невозможно или существенно затруднено, в связи с осуществлением сервитута. График проведения работ определяется планом капитального и (или) текущего ремонта или иными документами, утвержденными Государственным унитарным предприятием Московской области «Электросеть». 1.3. Государственное унитарное предприятие Московской области «Электросеть» обязано привести земельные участки, указанный в п.1 постановления в состояние, пригодное для использования в соответствии с видом разрешенного использования, в срок не позднее, чем три месяца после завершения деятельности, для осуществления которой установлен публичный сервитут.

2. Администрации в течение 5 рабочих дней направить копию настоящего Постановления в Управление Федеральной службы государственной регистрации, кадастра и картографии по Московской области для внесения сведений об установлении публичного сервитута в отношении земельных участков, указанных в пункте 1 настоящего Постановления, в Единый государственный реестр недвижимости.

3. Администрации в течение 5 рабочих дней разместить настоящее Постановление на официальном информационном сайте администрации - <http://www.taldom-okrug.ru> в информационно-телекоммуникационной сети «Интернет».

4. Комитету по управлению имуществом администрации Талдомского городского округа Московской области в течение 5 рабочих дней направить владельцу публичного сервитута копию настоящего Постановления, сведения о лицах, являющихся правообладателями земельных участков, сведения о лицах, подавших заявления об учете их прав (обременений прав) на земельные участки, способах связи с ними, копии документов, подтверждающих права указанных лиц на земельные участки.

5. Контроль за выполнением настоящего Постановления возложить на председателя Комитета по управлению имуществом администрации Талдомского городского округа Московской области Н.Н. Никитухина

Глава Талдомского
городского округа



ДОКУМЕНТ ПОДПИСАН
ЭЛЕКТРОННОЙ
ПОДПИСЬЮ

Сертификат
2ADB6BBD9DF643AC888AD70E8FCA43B5
Владелец Крупенин Юрий Васильевич
ФИО владельца Крупенин Юрий
Васильевич

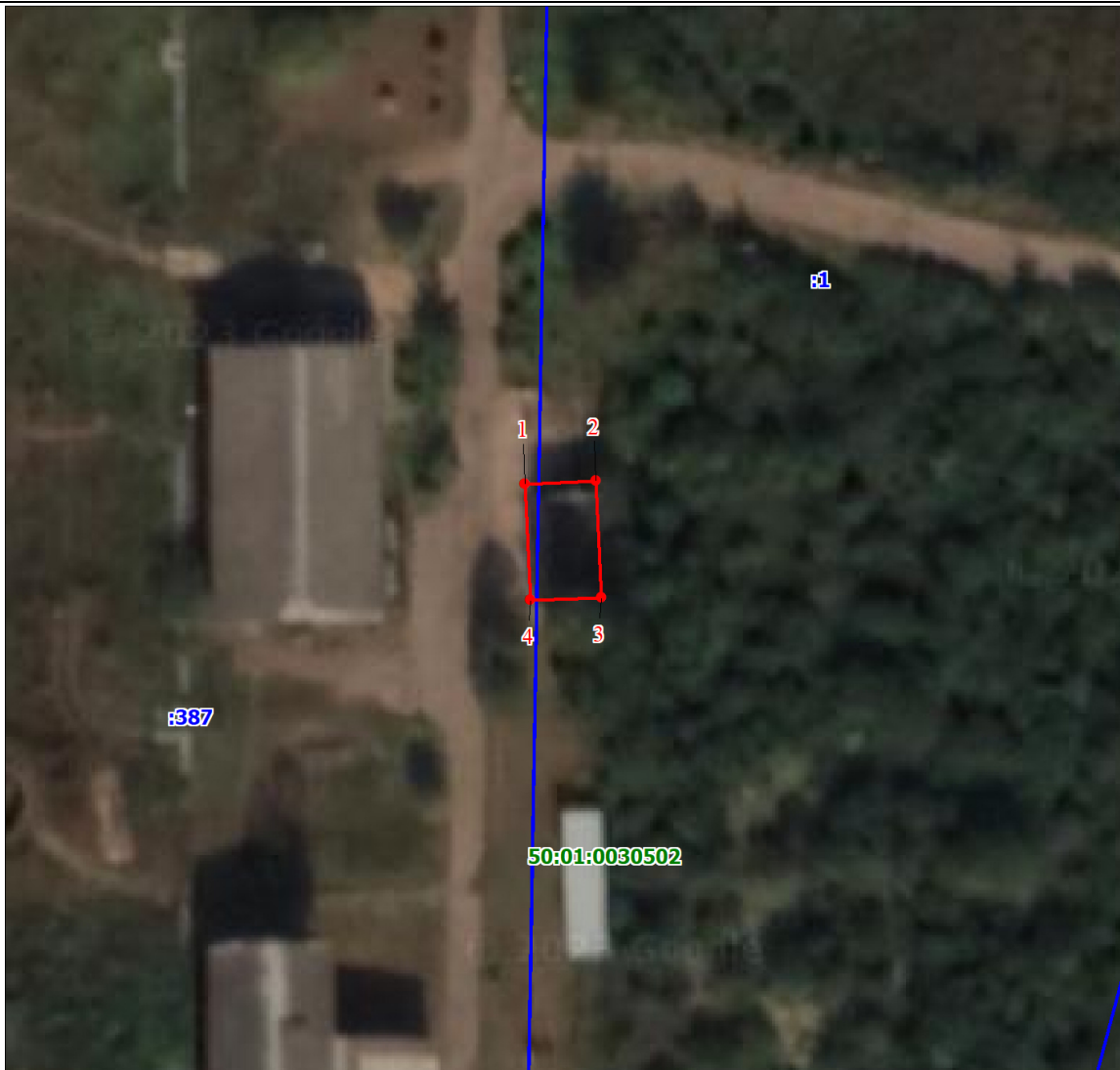
Действителен с 20.12.2023 по
14.03.2025

Ю.В. Крупенин

**Приложение № 1
к Постановлению
от 10.01.2024 № 13**

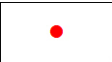


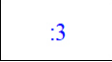
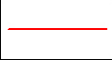
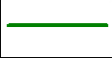
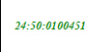
№	Кадастровый номер земельного участка	Адрес / описание местоположения
1	2	3
1	50:01:0030502:1	Местоположение установлено относительно ориентира, расположенного в границах участка. Почтовый адрес ориентира: обл. Московская, р-н Талдомский, 2,5 км. на юго-запад от г Талдом
2	50:01:0030502:387	Российская Федерация, Московская область, Талдомский городской округ, г.Талдом

План границ объекта



Масштаб 1:700

Используемые условные знаки и обозначения:

-  Характерная точка границы объекта
-  Надписи номеров характерных точек границы объекта
-  Существующая часть границы, имеющиеся в ЕГРН сведения о которой достаточны для определения ее местоположения
-  Надписи кадастрового номера земельного участка
-  Граница объекта
-  Граница кадастрового квартала
-  Обозначение кадастрового квартала

Подпись  Шальгин Н. В.

Дата 22 июня 2023 г.

Место для оттиска печати (при наличии) лица, составившего описание местоположения границ объекта



ГРАФИЧЕСКОЕ ОПИСАНИЕ

местоположения границ населенных пунктов, территориальных зон, особо охраняемых природных территорий, зон с особыми условиями использования территории

Публичный сервитут установлен в целях размещения существующего объекта электросетевого хозяйства с кадастровым номером 50:01:0000000:3568, Здание ЦРП-10 "Водоканал"

(наименование объекта, местоположение границ которого описано (далее - объект))

Сведения об объекте					
№ п/п	Характеристики объекта			Описание характеристик	
1	2			3	
1	Местоположение объекта			Московская область, Талдомский г.о., Талдом г, Загородная ул	
2	Площадь объекта ± величина погрешности определения площади ($P \pm \Delta P$), м ²			103 ± 4	
3	Иные характеристики объекта			1. Публичный сервитут установлен в целях размещения существующего объекта электросетевого хозяйства с кадастровым номером 50:01:0000000:3568, Здание ЦРП-10 "Водоканал"	
Сведения о местоположении границ объекта					
1. Система координат МСК-50, зона 2					
2. Сведения о характерных точках границ объекта					
Обозначение характерных точек границ	Координаты, м		Метод определения координат характерной точки	Средняя квадратическая погрешность положения характерной точки (Mt), м	Описание обозначения точки на местности (при наличии)
	X	Y			
1	2	3	4	5	6
1	576257.47	2191250.96	Геодезический метод	0.1	-
2	576257.63	2191258.91	Геодезический метод	0.1	-
3	576244.74	2191259.37	Геодезический метод	0.1	-
4	576244.58	2191251.41	Геодезический метод	0.1	-
1	576257.47	2191250.96	Геодезический метод	0.1	-